



PANNEAU MURAL MODELES 450, 550, 650 et 750

1.819.357.2249

www.prestigepanelsolution.com



PrestigePanel
PANNEAUX ISOLANTS STRUCTURAUX



Table des matières

Description du produit.....	3
Série 450	4
Série 550	5
Série 650	6
Série 750	6
Préparation de la lisse au plancher	8-12
Création d'un panneau de coin	13-14
Installer un panneau à la lisse basse.....	15
Installer un coin	16-17
Les étapes d'installation en images.....	18-23
Assemblage des panneaux	24-29
Couper un panneau	30-31
Ouvertures de portes et fenêtres	32-36
Installer la sablière	37-39
Réaliser le soufflage intérieur	40-44

Description du produit

Le produit fabriqué par *Solution Prestige Panel* consiste en un panneau isolant structural (SIP) composé de deux feuilles de copeaux orientés d'une épaisseur 7/16" (OSB) et injecté d'un isolant synthétique de polyisocyanurate. Ce produit est utilisé pour les murs extérieurs permettant ainsi d'optimiser la structure conventionnelle type. Selon le modèle de panneau choisi, un montant de 2"X4" ou de 2"X6" est ajouté à chaque joint de panneau à tous les 48 pouces maximum.

Les panneaux de *Solution Prestige Panel* sont certifiés au CCMC, testés par des laboratoires indépendants reconnus et conformes aux exigences du Code de construction en vigueur au Québec (10 avril 2020). Tous les aspects de la fabrication des panneaux en usine sont supervisés par QAI.

Les panneaux sont disponibles dans des épaisseurs de 4 ½", 5 ½", 6 ½" et 7 ½" pour les murs. La largeur maximale par panneaux est de 48" et la longueur maximale pour un panneau entier est de 12'-0".

L'installation de ce produit doit être conforme aux méthodes présentées dans le présent guide d'installation afin de s'assurer de la conformité du produit et de la conformité aux normes en vigueur.

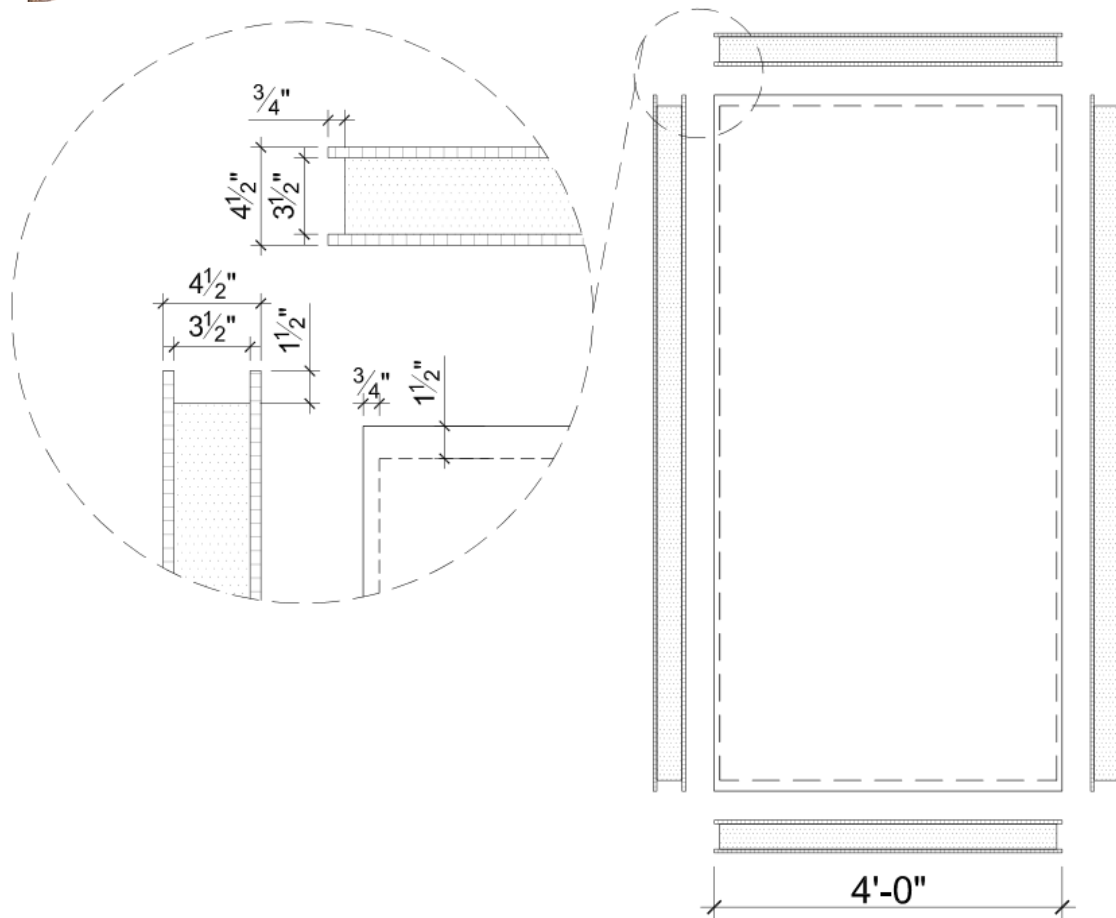




Série 450 - Panneau mural

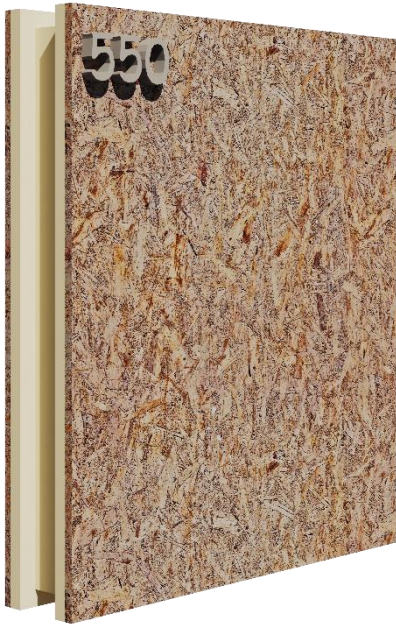
Le panneau

Le panneau 450 de *Solution Prestige Panel* est composé de deux feuilles de copeaux orientés (OSB) d'une épaisseur de $7/16''$ et le centre est injecté par un isolant à haut rendement énergétique de polyisocyanurate d'une épaisseur de $3\frac{1}{2}''$. Une fois le panneau injecté, celui-ci devient structural et est prêt à l'installation. La dimension standard du modèle 450 est d'une hauteur entre 8'-0'' et 12'-0'', d'une largeur de 48'' et d'une épaisseur de $4\frac{1}{2}''$.

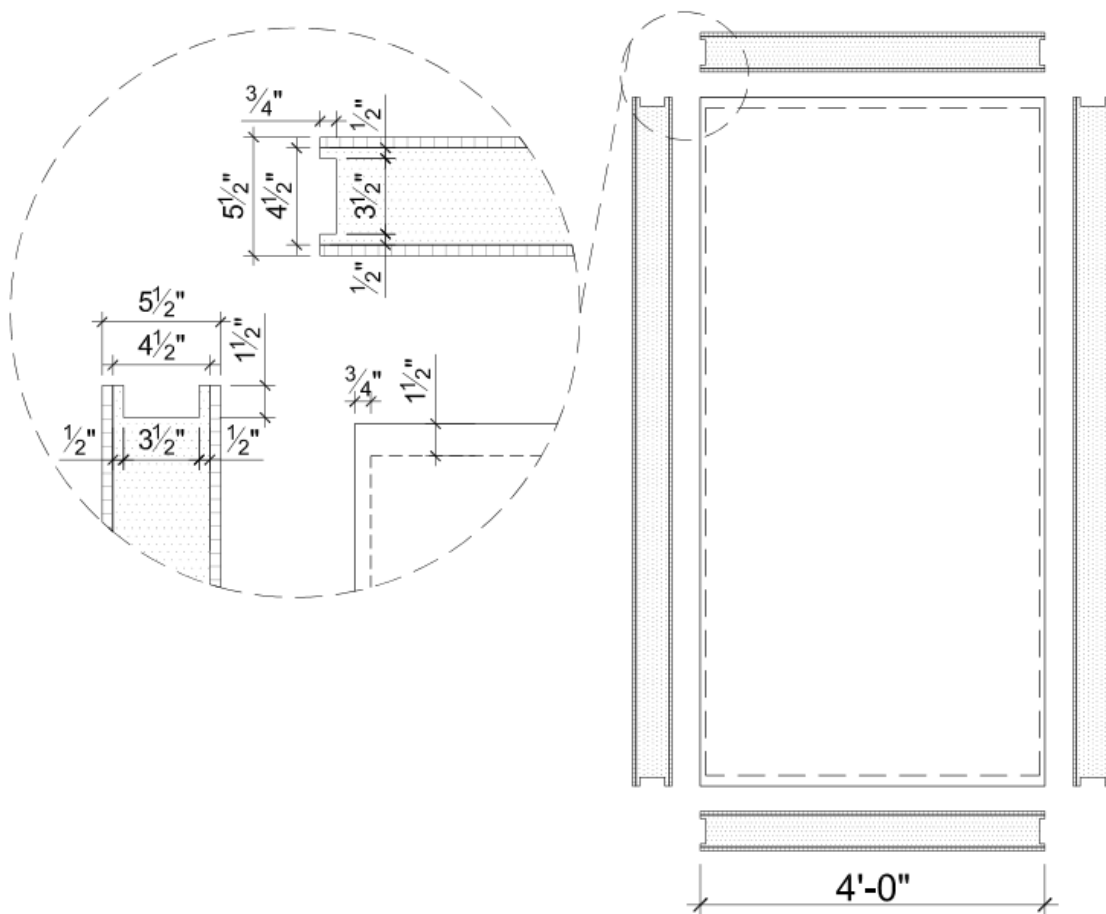


Série 550 - Panneau mural

Le panneau



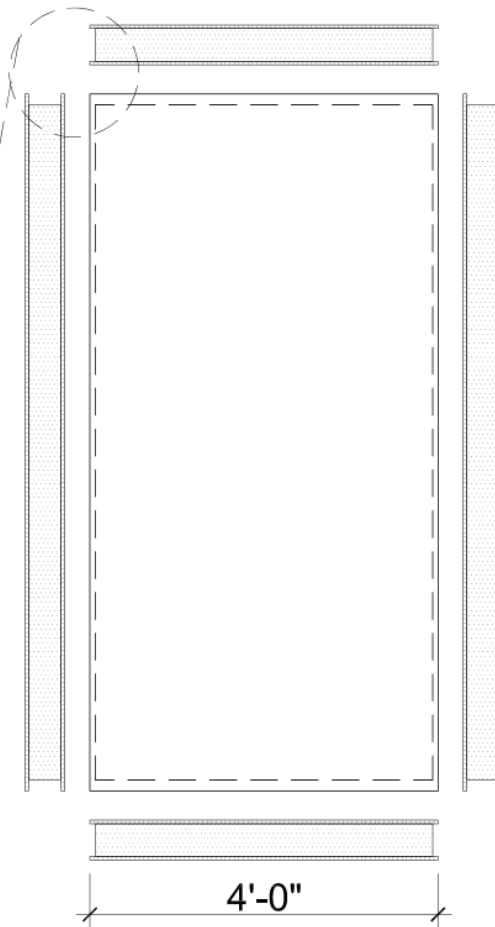
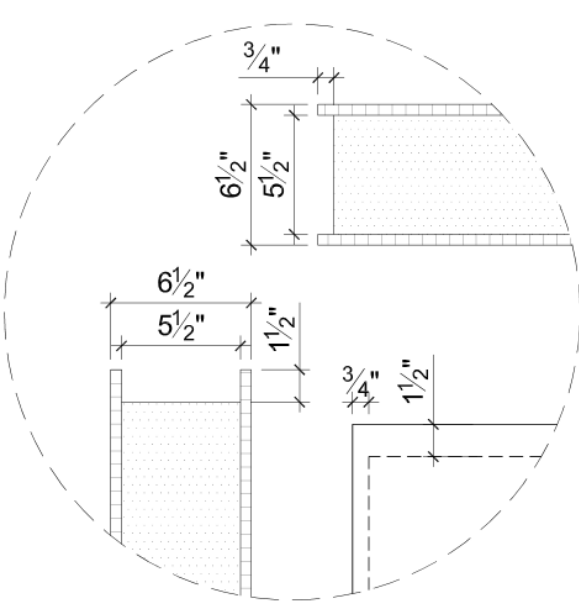
Le panneau 550 de *Solution Prestige Panel* est composé de deux feuilles de copeaux orientés (OSB) d'une épaisseur de 7/16" et le centre est injecté par un isolant à haut rendement énergétique de polyisocyanurate d'une épaisseur de 4 1/2". Une fois le panneau injecté, celui-ci devient complètement structural et est prêt à l'installation. La dimension standard du modèle 550 est d'une hauteur entre 8'-0" et 12'-0", d'une largeur de 48" et d'une épaisseur de 5 1/2".



Série 650 - Panneau mural

Le panneau

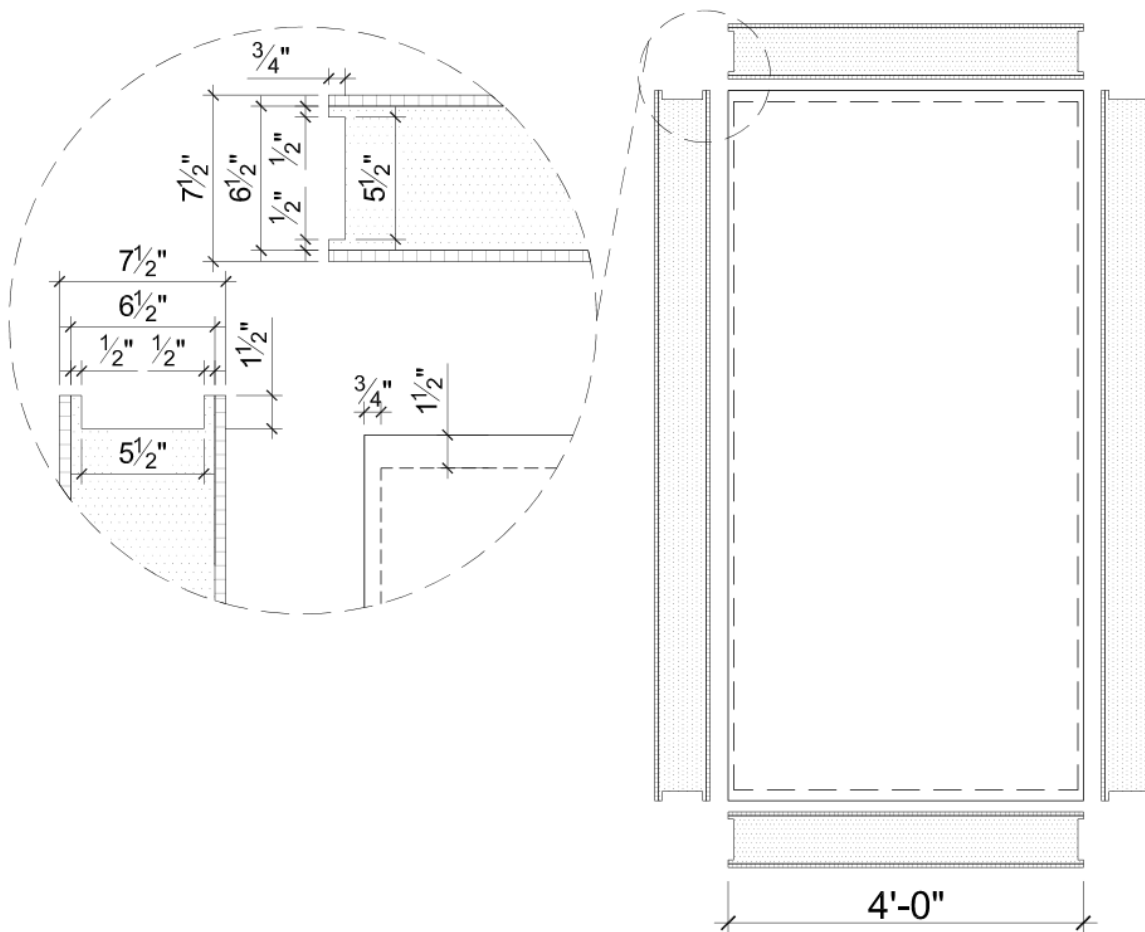
Le panneau 650 de *Solution Prestige Panel* est composé de deux feuilles de copeaux orientés (OSB) d'une épaisseur de 7/16" et le centre est injecté par un isolant à haut rendement énergétique de polyisocyanurate d'une épaisseur de 5 1/2". Une fois le panneau injecté, celui-ci devient complètement structural et est prêt à l'installation. La dimension standard du modèle 650 est d'une hauteur entre 8'-0" et 12'-0", d'une largeur de 48" et d'une épaisseur de 6 1/2".



Série 750 - Panneau mural

Le panneau

Le panneau 750 de *Solution Prestige Panel* est composé de deux feuilles de copeaux orientés (OSB) d'une épaisseur de 7/16" et le centre est injecté par un isolant à haut rendement énergétique de polyisocyanurate d'une épaisseur de 6 1/2". Une fois le panneau injecté, celui-ci devient complètement structural et est prêt à l'installation. La dimension standard du modèle 750 est d'une hauteur entre 8'-0" et 12'-0", d'une largeur de 4' et d'une épaisseur de 7 1/2".



Rappel de pro :

- Partout où il y a contact entre un morceau de bois et l'isolant du panneau, vous devez mettre un trait d'uréthane sur toute la longueur.

- Dès que vous assemblez deux morceaux de bois ensemble, vous devez mettre un trait de scellant acoustique.
- Partout où il y a un pont thermique dans le mur par l'ajout d'un montant, vous devez mettre un isolant rigide à l'intérieur pour le couvrir entièrement.
- S'assurer que les panneaux sont complètement emboîtés à la lisse basse et ce, sur toute sa largeur.
- Effectuer l'équerrage fréquent des panneaux entre leurs installations.
- Vous devez toujours vous assurer que dans la construction de votre projet, vous rencontrez les normes exigées par le code du bâtiment en vigueur dans votre région.

Éléments de structure :

EMPLACEMENT	ESSENCE	CATÉGORIE
Montant	SPF	# 1 - # 2
Lisse	SPF	# 1 - # 2
Sablière	SPF	# 1 - # 2

Préparation au plancher

Matériel requis :

- Scellant acoustique;
- 2"x4" SPF #1/#2 ou 2"x6" SPF #1/#2 (selon le modèle de panneau choisi);
- Clous de 3" Ø0.12" en bande;
- Cloueuse pneumatique;
- Cordeau à tracer ou crayon;
- Équerre

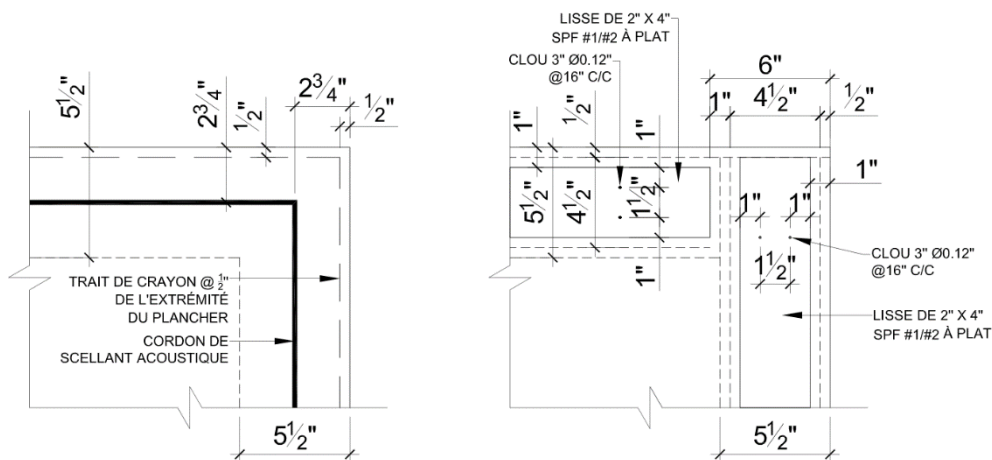
Après s'être assuré de la qualité et des mesures exactes de votre plancher, vous devez le préparer pour l'accueil des panneaux isolants structuraux.

Voici les étapes pour la préparation du plancher selon le modèle de panneau choisi :

PANNEAU 450

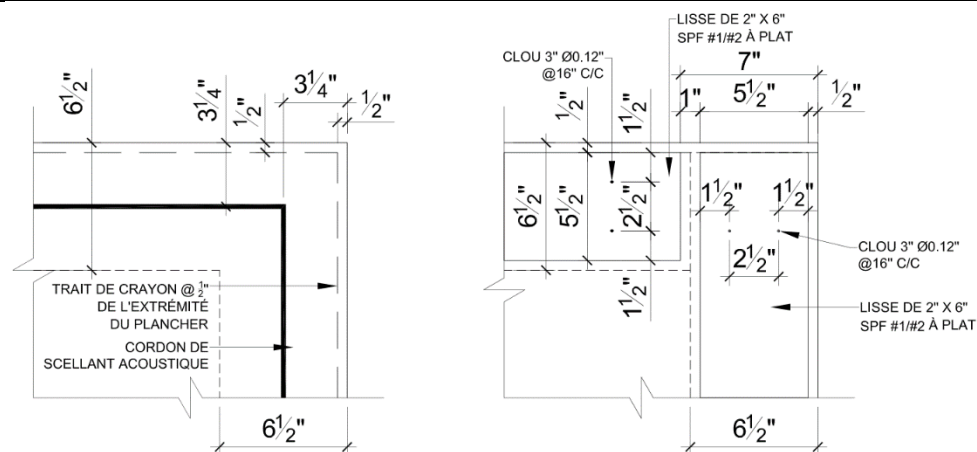
1. Faire une ligne au crayon ou au cordeau à tracer sur tout le périmètre du plancher à une distance de 1/2" de l'extérieur;
2. Appliquer un cordon de scellant acoustique sur tout le périmètre du plancher à une distance de 2 1/4" de l'extérieur du plancher;
3. Installer une lisse de 2"x4" SPF #1/#2 à plat à 5" de l'extrémité du plancher;
4. Installer une lisse de 2"x4" SPF #1/#2 à plat et disposer le coin à la ligne tracée au crayon sur tout le périmètre;
5. Une fois les morceaux positionnés, vérifier leurs équerrages et clouer deux clous 3" Ø0.12" à tous les 16" c/c;
6. S'assurer que le dégagement de 1/2" est respecté.

PANNEAU 550



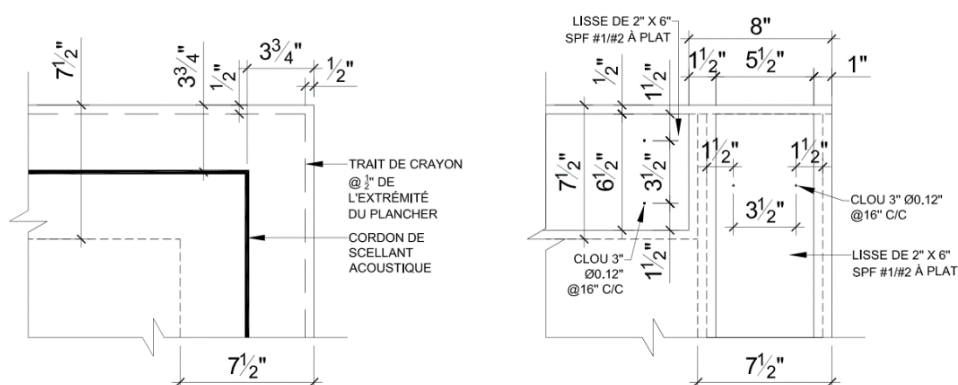
1. Faire une ligne au crayon ou au cordeau à tracer sur tout le périmètre du plancher à une distance de 1" de l'extérieur;
2. Appliquer un cordon de scellant acoustique sur tout le périmètre du plancher à une distance de 2 3/4" de l'extérieur du plancher;
3. Installer une lisse de 2"X4" SPF #1/#2 à plat à 6" de l'extrémité du plancher;
4. Installer une lisse de 2"X4" SPF #1/#2 à plat et disposer le coin à la ligne tracée au crayon sur tout le périmètre;
5. Une fois les morceaux positionnés, vérifier leurs équerrages et clouer deux clous 3" Ø0.12" à tous les 16" c/c;
6. S'assurer que le dégagement de 1" est respecté.

PANNEAU 650



1. Faire une ligne au crayon ou au cordeau à tracer sur tout le périmètre du plancher à une distance de 1/2" de l'extérieur;
2. Appliquer un cordon de scellant acoustique sur tout le périmètre du plancher à une distance de 3 1/4" de l'extérieur du plancher;
3. Installer une lisse de 2"X6" SPF #1/#2 à plat à 7" de l'extrémité du plancher;
4. Installer une lisse de 2"X6" SPF #1/#2 à plat et disposer le coin à la ligne tracée au crayon sur tout le périmètre;
5. Une fois les morceaux positionnés, vérifier leurs équerrages et clouer deux clous 3" Ø0.12" à tous les 16" c/c;
6. S'assurer que le dégagement de 1/2" est respecté.

PANNEAU 750

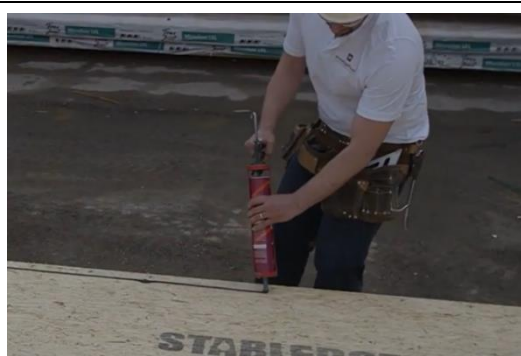


1. Faire une ligne au crayon ou au cordeau à tracer sur tout le périmètre du plancher à une distance de $\frac{1}{2}$ " de l'extérieur;
2. Appliquer un cordon de scellant acoustique sur tout le périmètre du plancher à une distance de $3\frac{3}{4}$ " de l'extérieur du plancher;
3. Installer une lisse de 2"X6" SPF #1/#2 à plat à 8" de l'extrémité du plancher;
4. Installer une lisse de 2"X6" SPF #1/#2 à plat et disposer le coin à la ligne tracée au crayon sur tout le périmètre;
5. Une fois les morceaux positionnés, vérifier leurs équerrages et clouer deux clous 3" Ø0.12" à tous les 16" c/c;
6. S'assurer que le dégagement de $\frac{1}{2}$ " est respecté.

Représentation visuelle des étapes à suivre :

Étape 2 :



Application du scellant acoustique;



Étape 3 et 4 :

Installation de la lisse à plat de type SPF #1/#2 à la distance recommandée selon le modèle de panneau utilisé;



<p>Étape 5 : <i>Vérifier l'équerrage des lisses et clouer deux clous 3" Ø0.12" à tous les 16" c/c;</i></p>	
<p>Étape 6 : <i>Validation du dégagement de 1/2".</i></p>	

Création d'un panneau de coin

Matériel requis :

- *Pied de biche;*
- *Scie alternative;*
- *Cordeau à tracer.*

La création des coins est la première étape d'installation de vos panneaux. Il est suggéré de garder une mesure minimale de 18'' quant à la largeur complète des panneaux de coin.



Vue de panneau à l'état initial



Vue du panneau après modification

Représentation visuelle des étapes à suivre :

<p>Étape 1 : Prendre un panneau et tracer une ligne sur toute sa hauteur à la distance requise selon le modèle de panneau;</p> <p>Étape 2 : À l'aide d'une scie alternative, couper le panneau sur cette ligne sans couper la feuille de copeaux orientés (OSB) du dessous</p>	
<p>Étape 3 : Prendre une scie alternative et couper l'uréthane pour séparer l'isolant du panneau OSB;</p>	
<p>Étape 4 : Retirer la section excédentaire;</p>	
<p>Étape 5 : Gratter l'excédent d'isolant collé sur le panneau pour avoir une surface plane et propre.</p>	

Assemblage des panneaux

Matériel requis :

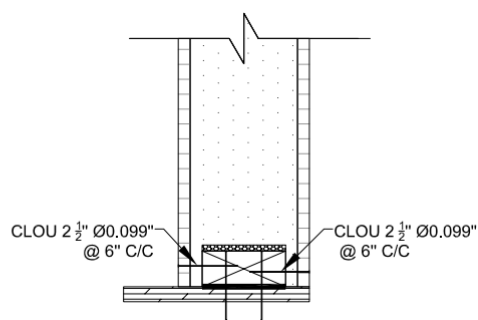
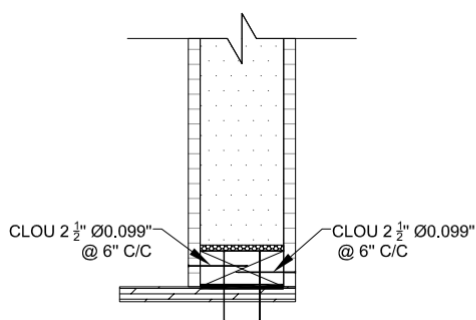
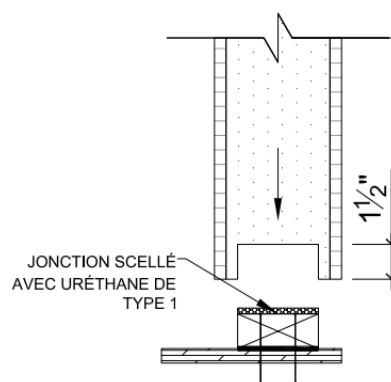
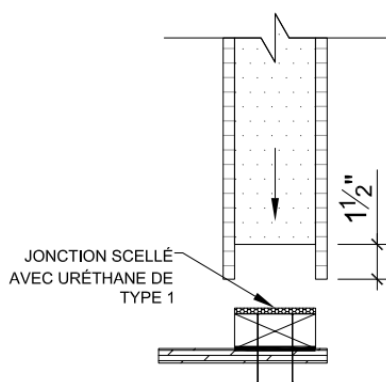
- Uréthane de type 1;
- Clous 2 ½" Ø0.099" en bande;
- Cloueuse pneumatique
- Niveau;
- Équerre.

Le moment est venu d'assembler les panneaux à votre plancher. Il est fortement conseillé de commencer l'installation des panneaux par un coin. Le 2^e panneau qui doit être installé sera celui perpendiculaire au coin afin de solidifier les panneaux sur le plancher. Il est important à cette étape de bien effectuer la jonction entre ces deux panneaux en les emboîtant parfaitement.

1 - FIXATION D'UN PANNEAU À LA LISSE BASSE

AVEC PONTS THERMIQUES

SANS PONTS THERMIQUES



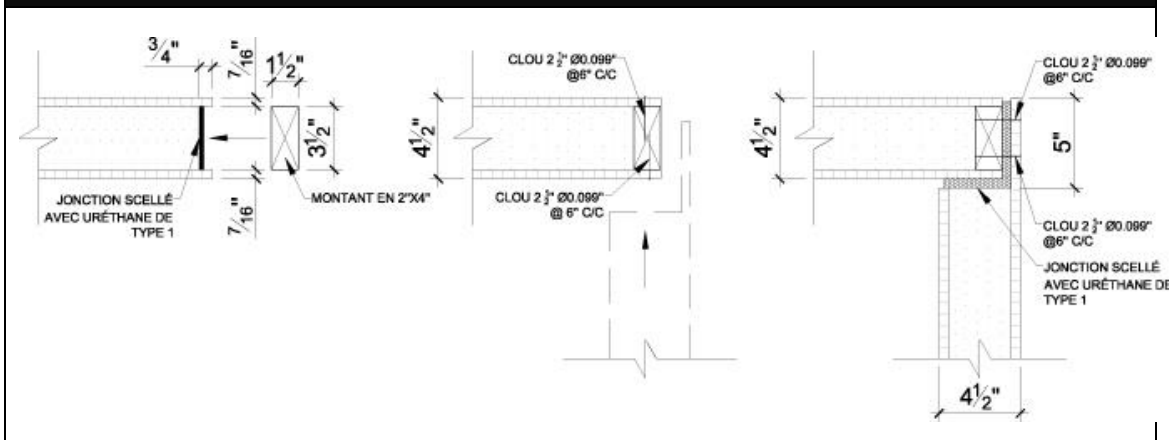
1. Mettre un trait d'uréthane sur la lisse basse;
2. Placer le panneau de coin de sorte à emboîter la lisse basse avec le panneau. S'assurer que l'extrémité du panneau arrive directement à l'extrémité du plancher;
3. À l'aide d'une cloueuse pneumatique, mettre des clous de 2 ½" Ø0.099" à tous les 6" et ce, à la jonction entre la lisse basse du côté intérieur et extérieur du panneau.

2- FIXATION DES COINS

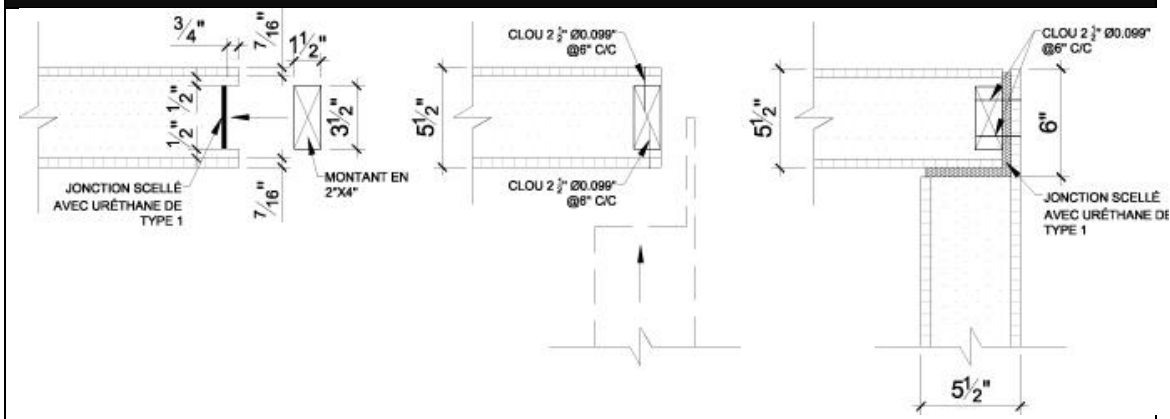
Une fois le premier panneau de coin installé, vous devez installer le panneau perpendiculaire afin de former votre premier coin de maison et ainsi, de vous assurer que vous débutez l'installation adéquatement :

1. Prendre un nouveau panneau. À l'aide d'une toupie, effectuez une rainure de 1 ½" sur le côté du panneau qui servira de coin.
2. Mettre un trait d'uréthane de type 1 dans la nouvelle rainure et y introduire le montant;
3. Fixer le montant à l'aide de clous de 2 ½" Ø0.099" à tous les 6" sur les faces intérieure et extérieure du panneau;
4. Mettre un trait d'uréthane sur la lisse basse au plancher;
5. Installer le second panneau en angle afin de ne pas déplacer l'uréthane en place;
6. À l'aide d'un niveau et d'une équerre, vous devez vous assurer que les panneaux sont de niveau et d'équerre avant le clouage final;
7. Fixer la lèvre du deuxième panneau au montant à l'aide de 2 clous 2 ½" Ø0.099" à tous les 6" c/c.

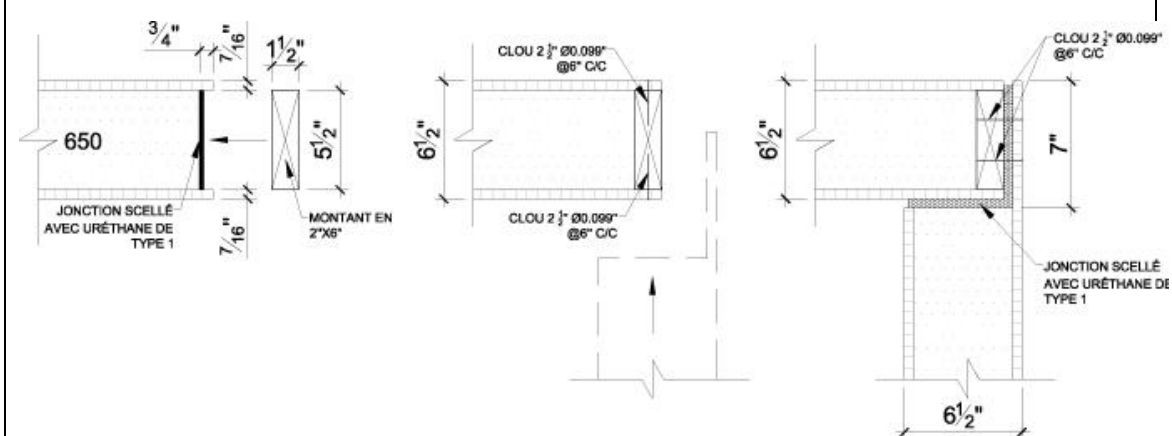
2.1 – PANNEAU 450



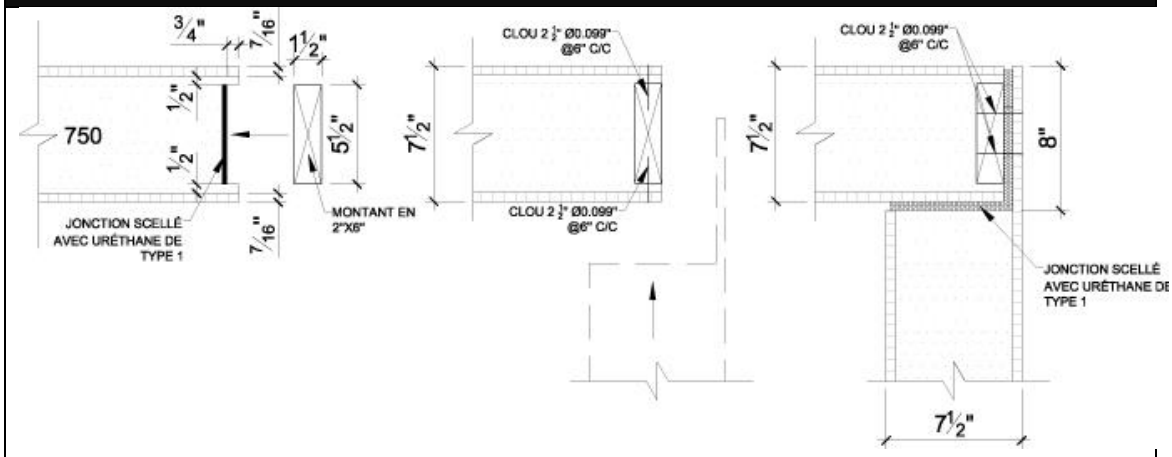
2.2 – PANNEAU 550







2.3 – PANNEAU 650



2.4 – PANNEAU 750



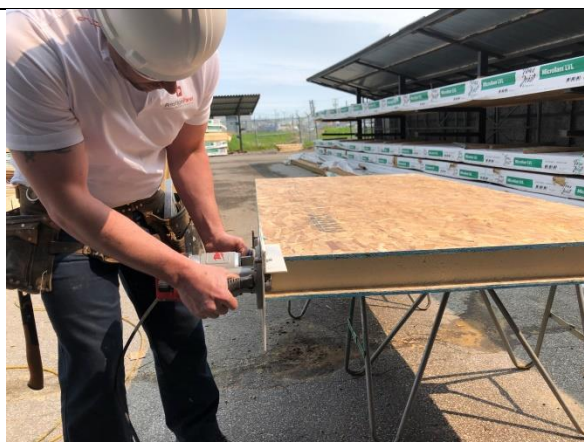
Représentation visuelle de certaines étapes

<p>Étape 1 : <i>Mettre un trait d'uréthane la lisse basse;</i></p>	
<p>Étape 2 : <i>Placer le panneau de coin de sorte à emboîter la lisse basse avec le panneau. S'assurer que l'extrémité du panneau arrive directement sur le bout du plancher;</i></p>	
<p>Étape 3 : <i>À l'aide d'une cloueuse, mettre des clous de 2 ½" Ø0.099" à tous les 6" et ce, à la jonction entre la lisse basse du côté intérieur et extérieur du panneau;</i></p>	
<p>Étape 3 : <i>Suite;</i></p>	

Étape 3 :
Suite;



Étape 4 :
Prendre un nouveau panneau. À l'aide d'une toupie, effectuez une rainure de 1 ½'' sur le côté du panneau qui servira de coin.



Étape 5 :
Mettre un trait d'uréthane dans la nouvelle rainure et y introduire un montant (2''x4'' ou 2''x6'' selon le modèle) de type Stud SPF #1/#2 complètement;



Étape 6 :
Fixer le Stud de type SPF #1/#2 à l'aide de clous de 2 ½'' Ø0.099'' à tous les 6'', autant à l'intérieur qu'à l'extérieur;

Étape 8 :

Installer le second panneau afin de fermer votre coin;



Étape 8 :

Suite;



Étape 8 :

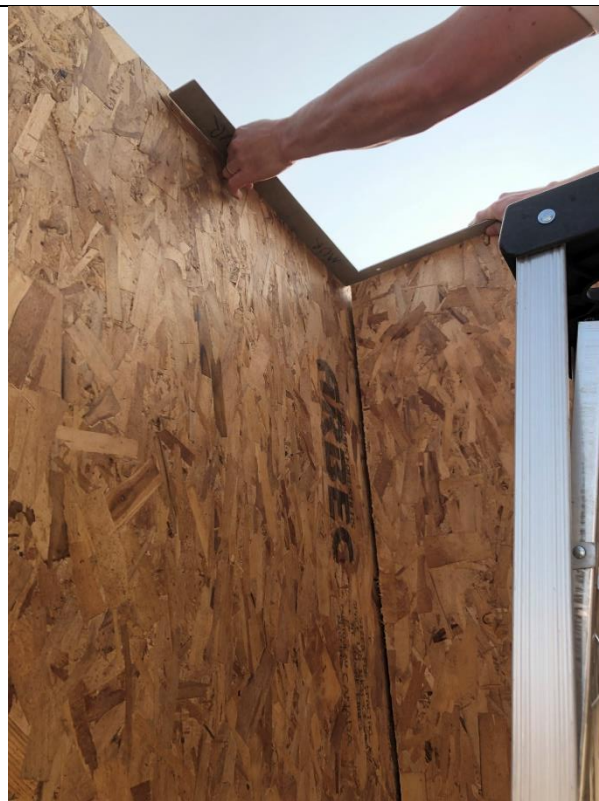
Suite;

**Étape 9 :**

À l'aide d'un niveau et d'une équerre, vous devez vous assurer que l'ensemble des murs sont de niveau et d'équerre avant le clouage final;



Étape 9 :
Suite;



Étape 9 :
Suite;

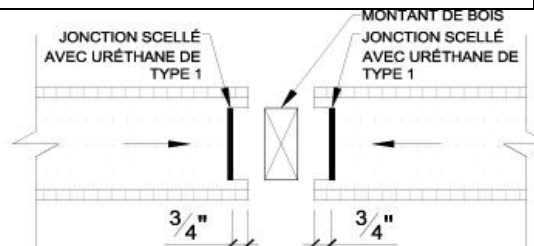
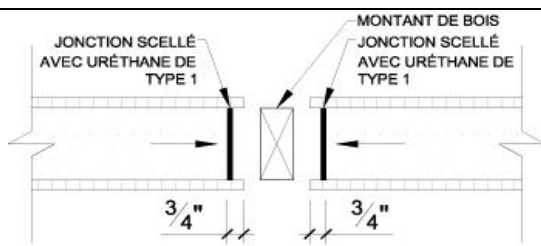
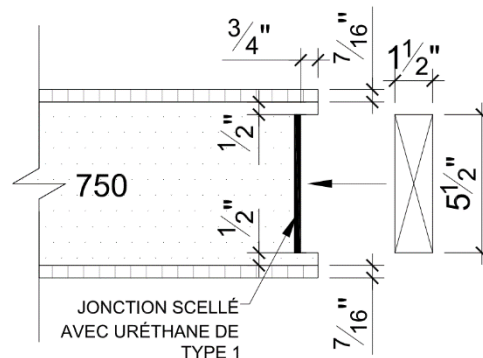
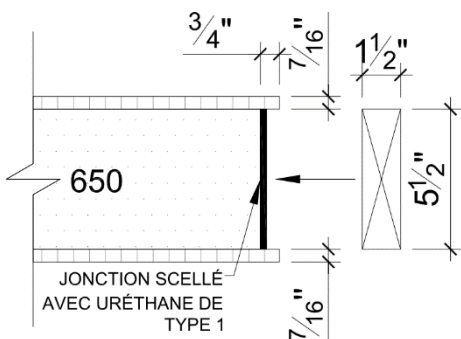
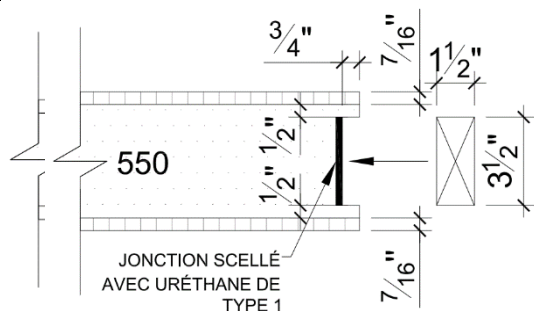


Étape 10 :

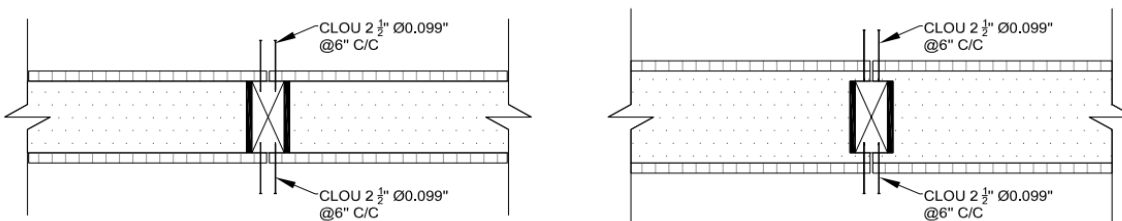
Fixer la rainure du deuxième panneau au montant à l'aide de 2 clous de 2 ½" Ø0.099" @ 6" c/c.



3 - FIXATION JONCTION DE PANNEAUX



Une fois le coin formé, voici les étapes pour assembler tous vos murs :



1. Mettre un trait d'uréthane sur toute la hauteur du panneau adjacent;
2. Emboîter un montant (2"x4" ou 2"x6" selon le modèle) de type *SPF #1/#2* et s'assurer qu'il y soit bien inséré;
3. À l'aide d'une cloueuse pneumatique, mettre des clous de 2 1/2" Ø0.099" à tous les 6" c/c sur toute la hauteur du panneau (intérieur et extérieur du panneau);
4. Mettre un trait d'uréthane sur le montant vertical et ce, sur toute la hauteur;
5. Mettre un trait d'uréthane sur la lisse basse placée au sol;
6. Emboîter un second panneau. Nous vous suggérons de placer ce panneau en angle pour s'assurer de ne pas enlever l'uréthane placé sur la lisse basse;
7. Une fois le panneau bien emboîté, mettre des clous de 2 1/2" Ø0.099" à tous les 6" c/c sur toute la hauteur du panneau ainsi qu'à sa base (intérieure et extérieure du panneau).

Représentation visuelle de certaines étapes

Étape 1 :

Mettre un trait d'uréthane sur toute la hauteur du panneau adjacent;



Étape 2 :

Emboiter un montant 2"x4" ou 2"x6" (selon le modèle) de type SPF #1/#2 sur toute sa hauteur jusqu'à la limite de l'isolant et s'assurer qu'il est bien au fond;



Étape 3 :

Suite;

**Étape 4 :**

À l'aide d'une cloueuse, mettre des clous de 2 ½" Ø0.099" à tous les 6" et ce, sur toute la hauteur du panneau (intérieur et extérieur du panneau);



Étape 5 :

Mettre un trait d'uréthane sur le montant vertical et ce, sur toute la hauteur;



Étape 6 :

Mettre un trait d'uréthane sur la lisse basse placée au sol;



Étape 7 :

Emboîter un second panneau. Nous vous suggérons de placer ce panneau en angle pour s'assurer de ne pas enlever l'uréthane placé sur la lisse basse;

**Étape 8 :**

Une fois le panneau bien emboîté, mettre des clous de 2 ½" Ø0.099" à tous les 6" et ce, sur toute la hauteur du panneau (intérieur et extérieur du panneau);



Étape 9 :
Suite






Couper un panneau




Matériel requis :

- Scie ronde;
- Toupie;
- Espaceur.

Selon la configuration désirée de votre plan, vous devrez couper un panneau de 48'' de large pour obtenir un panneau d'une largeur personnalisée. Veuillez noter qu'un panneau ne peut avoir une largeur de moins de 6''.

Représentation visuelle des étapes à suivre :

<p>Étape 1 : <i>Prendre un panneau et tracer une ligne à la distance requise selon le modèle de panneau;</i></p>	
<p>Étape 2 : <i>À l'aide d'une scie ronde, couper le panneau sur cette ligne;</i></p>	
<p>Étape 3 : <i>Pour éviter que la lame se coince, vous pouvez mettre un espaceur afin de vous faciliter la tâche;</i></p>	

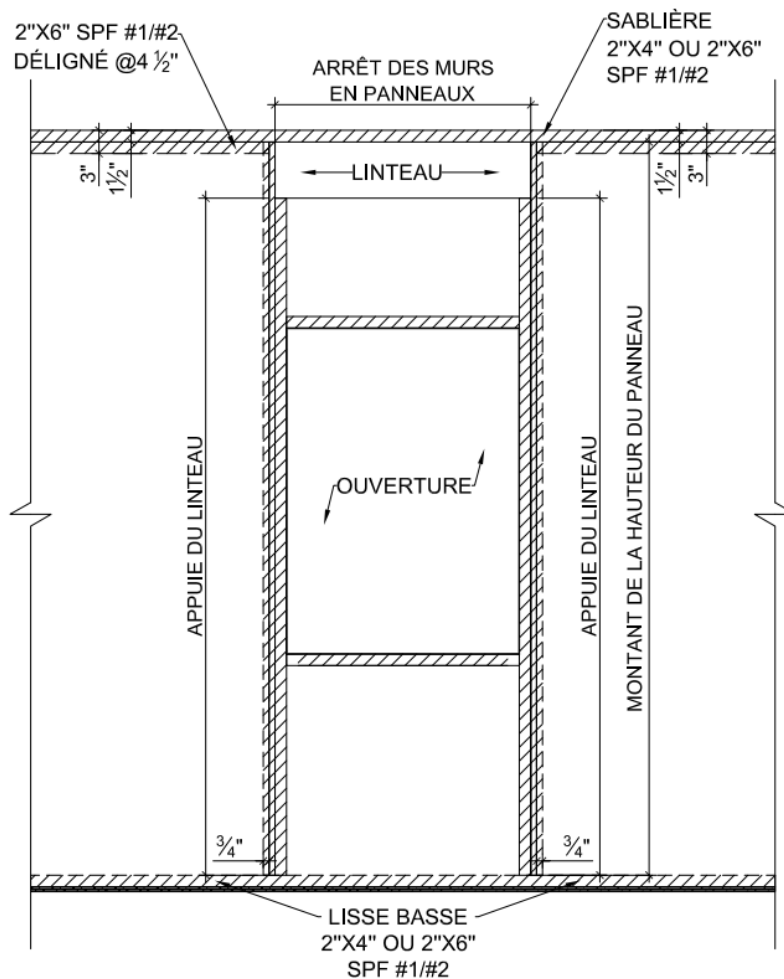
<p>Étape 4 : <i>Retournez le panneau, retracez une ligne à la distance requise selon le modèle de panneau et couper sur la ligne à l'aide d'une scie ronde;</i></p>	
<p>Étape 5 : <i>Rainurez à 3/4'' les faces qui seront adjacentes à un montant dans une jonction de panneau.</i></p>	
<p>Étape 6 : <i>Rainurez à 1 1/2'' les faces qui seront adjacentes à la lisse haute et la lisse basse;</i></p>	

Ouvertures de portes et fenêtres

Matériel requis :


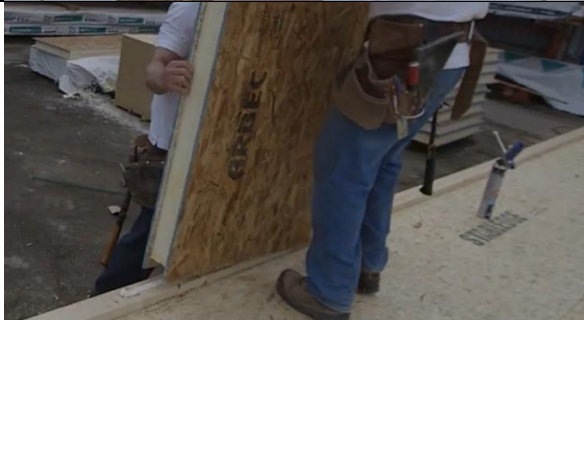


- Uréthane;
- Montant (2"x4" ou 2"x6" selon le modèle de panneau choisi) de type SPF #1/#2
- Cloueuse pneumatique
- Clous de 3" Ø0.12" en bande;
- Clous de 2 ½" Ø0.099" en bande;
- Élément d'ossature pour votre linteau*

*Tel qu'exigé par le Code National du bâtiment, toutes les ouvertures présentes dans un mur doivent être munies d'un linteau. Vous devez vous y référer afin d'établir les éléments d'ossature qui seront requis.



Représentation visuelle de certaines étapes

<p>Étape 1 : <i>À l'aide de votre plan, mesurer où devra se situer le poteau jumelé pour supporter le linteau;</i></p>		
<p>Étape 1 : <i>Suite;</i></p>		
<p>Étape 3 : <i>Une fois le panneau de départ installé, mettre un trait d'uréthane dans la rainure du premier panneau sur toute sa hauteur;</i></p>		
<p>Étape 5 : <i>Insérer correctement le poteau jumelé constitué de montant de type SPF #1/ #2 que vous venez d'assembler et mettre un trait de scellant acoustique entre les montants du poteau jumelé;</i></p>		

<p>Étape 6 : <i>À l'aide de clous de 2 ½" Ø0.099", fixer le poteau jumelé emboité à tous les 6" autant à l'intérieur qu'à l'extérieur;</i></p>		
<p>Étape 7 : <i>Votre espace maintenant mesuré, installer le deuxième panneau à une distance de 2 ¼" de la partie intérieure du poteau jumelé en n'oubliant pas de mettre un trait d'uréthane sur la lisse basse et de la fixer à l'aide de clous de 2 ½" Ø0.099" à tous les 6" autant à l'intérieur qu'à l'extérieur;</i></p>		
<p>Étape 7 : <i>Suite;</i></p>		
<p>Étape 7 : <i>Installer l'autre poteau jumelé pour supporter le linteau et faisant les mêmes étapes que les précédentes soit mettre un trait d'uréthane sur toute la hauteur, insérer complètement le morceau jumelé et le fixer à l'aide de clous de 2 ½" Ø0.099" à tous les 6" sur toute sa hauteur;</i></p>		

<p>Étape 8 : <i>Suite;</i></p>		
<p>Étape 8 : <i>Suite;</i></p>		
<p>Étape 9 : <i>Déposer votre linteau sur les poteaux jumelés prévus à cet effet et le fixer à l'aide de clous 3" Ø0.12" à tous les 1" et ce, à l'intérieur comme à l'extérieur;</i></p>		

<p>Étape 9 : <i>Suite;</i></p>		
<p>Étape 10 : <i>Couper et fixer une feuille d'OSB sur le linteau ainsi que sur les côtés où il y a le poteau jumelé pour ainsi avoir une épaisseur de panneau uniforme;</i></p>		
<p>Étape 10 : <i>Suite;</i></p>		

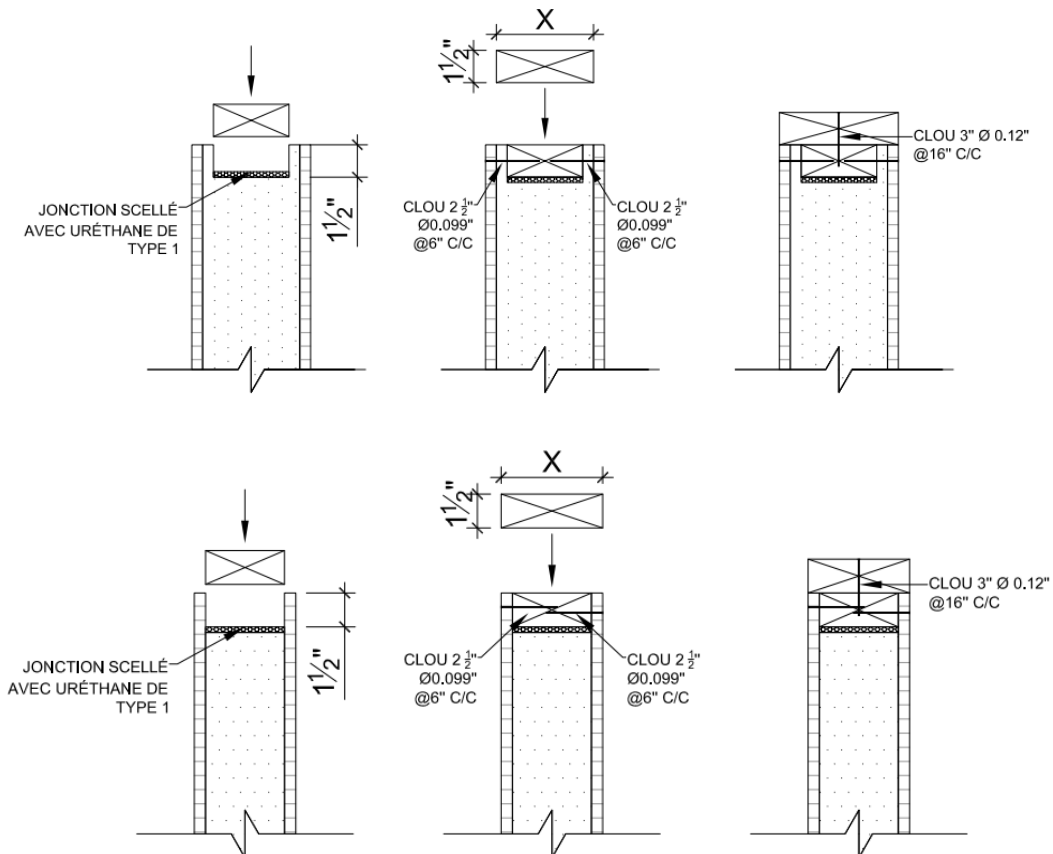
Fixation de la sablière

Matériel requis :





- Uréthane;
- Clous de 3" Ø0.12" en bande;
- Clous de 2 ½" Ø0.099" en bande;
- 2"x4" SPF #1/#2 ou 2"x6" SPF #1/#2 (selon le modèle de panneau choisi)

Selon votre aménagement, lorsque tous les murs en panneaux sont dûment installés et que leurs équerrages ont été validés, vous pourrez finaliser leur installation en fixant la sablière.

Modèle du panneau	Dimensions du montant (X)
450	2"x6" SPF #1/#2 déligné à 4 ½"
550	2"x6" SPF #1/#2
650	2"x8" SPF #1/#2 déligné à 6 ½"
750	2"x8" SPF #1/#2 déligné à 7 ½"



Représentation visuelle de certaines étapes

<p>Étape 1 : <i>Mettre un trait d'uréthane dans la rainure supérieure des panneaux;</i></p>	
<p>Étape 2 : <i>Insérer un montant de type SPF #1/#2 dans cette rainure et s'assurer de chevaucher les joints de panneaux;</i></p>	
<p>Étape 2 : <i>Suite;</i></p>	
<p>Étape 3 : <i>Fixer un montant de type SPF #1/#2 à l'aide de clous de 2 ½" Ø0.099" en bande à tous les 6" du côté intérieur et extérieur du panneau;</i></p>	

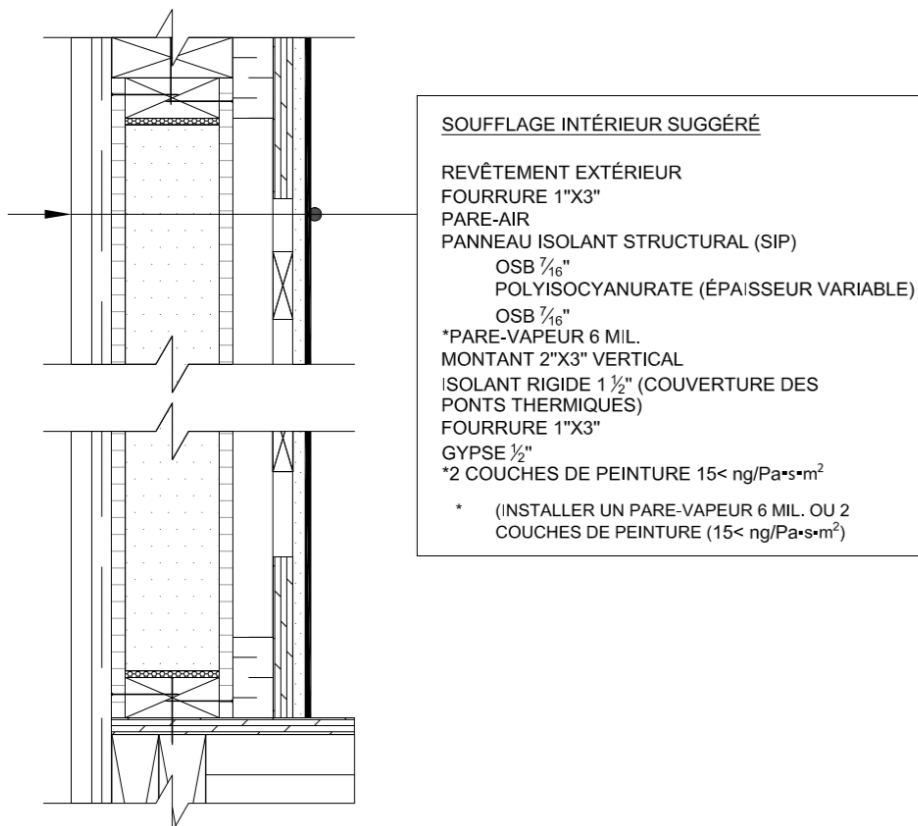
<p>Étape 4 : <i>Débiter un 2x6 de type SPF #1/#2 à 4 ½ avec un banc de scie ou à l'aide d'une scie circulaire munie d'un guide.</i></p>	
<p>Étape 5 : <i>Mettre un trait de scellant acoustique puis fixer la sablière avec des clous de 3'' Ø0.12'' en bande par le dessus ayant comme objectif de couvrir le montant ainsi que les deux feuilles d'OSB.</i></p>	
<p>Étape 6 : <i>Résultat final, le stud doit couvrir les 2 OSB et il doit croiser le joint du panneau le plus souvent possible.</i></p>	

Soufflage intérieur suggéré

Matériel requis :

- Clous de 3" Ø0.12" en bande;
- Agrafes de 2";
- Scellant acoustique;
- 2"X3";
- 1"X3";
- Uréthane;
- Isolant rigide d'une épaisseur de 1 ½" et d'une largeur de 3".






La proposition de soufflage intérieur est à titre indicatif seulement. Il est de la responsabilité de l'installateur de s'assurer que la composition de celle-ci respecte les normes au code du bâtiment en vigueur selon sa région. Si vous optez pour les modèles 450 ou 650, vous devez assurer une couverture des ponts thermiques conforme aux exigences en vigueur. Le soufflage intérieur du panneau est applicable pour tous les modèles pour permettre l'installation des tuyaux et des fils électriques. Tel qu'exigé par le code en vigueur, il est obligatoire d'assurer le contrôle de la perméance à la vapeur d'eau de la composition du mur. Vous devrez soit installer un pare-vapeur 6 mil. ou installer une peinture pare-vapeur ou toute autre solution procurant une perméance à la vapeur de moins de 60 ng/Pa·s·m².



Représentation visuelle des étapes :

<p>Étape 1 : <i>Mettre un isolant rigide de 1½'' d'épaisseur et d'une hauteur de 3'' sur toute la base du panneau afin de couvrir le pont thermique à la base et le fixer à l'aide d'agrafes de 2'';</i></p>	
<p>Étape 2 : <i>Mettre une longueur d'isolant rigide sur tous les joints de panneaux verticaux et ce, pleine hauteur et fixer à l'aide d'agrafes de 2'';</i></p>	
<p>Étape 2 : <i>Suite;</i></p>	
<p>Étape 3 : <i>Appliquer un cordon de scellant acoustique sur la partie supérieure du panneau et ce, entre le montant et la sablière;</i></p>	

<p>Étape 4 : <i>Mettre une longueur d'isolant rigide sur la partie supérieure des panneaux pour couvrir le montant ainsi que la sablière et fixer à l'aide d'agrafes de 2'';</i></p>	
<p>Étape 4 : <i>Suite;</i></p>	
<p>Étape 5 : <i>Mettre une longueur d'isolant rigide sur les linteaux pour les couvrir complètement les poutres composées et fixer à l'aide d'agrafes de 2'';</i></p>	
<p>Étape 5 : <i>Suite;</i></p>	
<p>Étape 6 : <i>Apposer les 2''X3'' à la verticale à tous les 24'' et les fixer à l'aide de clous de 3'' à tous les 12'' c/c. À noter que pour les coins, vous devez laisser un espace pour introduire l'uréthane;</i></p>	

<p>Étape 6 : <i>Suite;</i></p>		
<p>Étape 6 : <i>Suite;</i></p>		
<p>Étape 6 : <i>Suite;</i></p>		
<p>Étape 6 : <i>Suite;</i></p>		
<p>Étape 7 : <i>Mettre un trait d'uréthane dans tous les coins pour couvrir les ponts thermiques;</i></p>		

<p>Étape 8 : <i>Installer des morceaux de 1''X3'' à l'horizontal du panneau à tous les 16'' en laissant un espace de 19'' en haut et en bas du panneau et les fixer à l'aide d'agrafes de 2'';</i></p>	
<p>Étape 8 : <i>Suite;</i></p>	
<p>Étape 9 : <i>Installer un morceau de contreplaqué 3/4'' d'une largeur de 6'' dans le haut des murs et le fixer à l'aide d'agrafes de 2'';</i></p>	
<p>Étape 10 : <i>Installer un morceau de contreplaqué 3/4'' d'une largeur de 6'' dans le bas des murs et le fixer à l'aide d'agrafes de 2'';</i></p>	